



ObjektManagement

Mobile Objekte professionell verwalten:
Stammdaten, Standorte, Aktivitäten



Alle Objekte in einer Anwendung



Objektmanagement

Alle Objekte, eine Übersicht

Haben Sie den Überblick über die beweglichen Objekte Ihres Unternehmens? Von der Anzahl einzelner Objekte über deren Eigenschaften bis hin zum aktuellen Standort: **Sauber gepflegte, vollständige Stammdaten und ein lückenlos nachvollziehbarer Aktivitätsverlauf** sind nicht länger Handarbeit mit einer Excel-Tabelle. Nicht auffindbare Objekte oder der Verlust wertvoller Arbeitsgeräte sind fortan Geschichte.

Das YellowFox Objektmanagement bindet Ihre Objekte in den digitalen Arbeitsprozess ein und macht sie mit einem Klick sichtbar. Ob Container, mobile Sanitäreanlage oder Rüttelplatte: Aktuelle Standort- und Stammdaten, eine objektbezogene Auftragsverwaltung sowie einen lückenlosen Aktivitätsverlauf haben Sie mit wenigen Klicks vor Augen.

Alle Stammdaten, alle Standorte, alle Aktivitäten

- ▶ völlige Transparenz über alle beweglichen Objekte Ihres Unternehmens
- ▶ aktuelle Standortdaten in der Live-Karten-Ansicht abrufen
- ▶ sämtliche objektbezogenen Aktivitäten nachvollziehen
- ▶ objektbezogene Aufträge direkt aus dem Portal heraus an Mitarbeiter senden
- ▶ mit erweiterten Objektprofilen Wirtschaftlichkeit einzelner Objekte evaluieren
- ▶ nachweisbare Einsatzzeiten für Ihre Abrechnungen an Kunden
- ▶ automatische Benachrichtigungen über Sicherheitsprüfungen erstellen lassen
- ▶ Softwarelösung mit geringem Hardware-Invest

Ordnung ist die halbe Miete

Objekte werden mit den Daten dargestellt, die für Ihr Unternehmen relevant sind. Unser Objektmanagement bietet Ihnen genügend Flexibilität, um Objekte aller Art mit frei definierbaren Eigenschaften zu erfassen. Durch die Wahl individueller Attribute werden Objekte entsprechend der unternehmerischen Anforderungen abgebildet. Die gesamte Prozesskette wird optisch in der Karte sowie in tabellarischer Form dargestellt und archiviert.

Grundlegende Daten zu Objektbeschaffenheit, Standort und Aufträgen machen **objektbezogene Vorgänge so transparent wie nie zuvor**. Auf einen Blick sehen Sie den Standort jedes im System erfassten Objektes inklusive der zugehörigen, essenziellen Daten.

Sie können aber noch einen Schritt weiter gehen: Sie haben die Möglichkeit, erweiterte Objektprofile zu erstellen und betriebswirtschaftliche Daten zuzuordnen. Langfristige Bewertungen z. B. zum Verleih, Kauf oder Leasing der Geräte werden, basierend auf echten Daten aus Ihrem Geschäftsalltag, möglich.



Ein praktisches Beispiel: Sie benötigen an Ort A einen leeren Container mit einem Fassungsvermögen von 4.000 Litern. Im YellowFox Portal sehen Sie, dass an Ort B ganz in der Nähe einer Ihrer Container steht. Sie sehen auch, welches Fassungsvermögen er hat und ob er voll oder leer ist. Über die Kartenansicht im Yellow-Fox-Portal können Sie nun ohne Umweg einen Auftrag an einen Fahrer in der Nähe auslösen, damit dieser den Container an Ort B abholt und zu Ort A befördert und dort abstellt.



Wissen wo was steht

Unsere Objektverwaltung holt Objekte aller Art in das YellowFox Portal und macht sie digital sichtbar. Die Voraussetzung dafür ist natürlich, dass Sie im Portal einmalig angelegt werden (siehe Folgeseiten).

Ohne die Investition in eine Telematikhardware mit Hochleistungsakku ist die aktive Ortung von Objekten aufgrund der fehlenden eigenen Stromversorgung nicht möglich. Daher entscheiden sich viele unserer Kunden für andere Methoden. Die bequemste davon ist mittels NFC-Tag, das von Ihren Mitarbeitern lediglich eingelesen werden muss. Ähnlich verhält es sich mit der Kennung via Barcode. Die Objektidentifizierung über die Eingabe der Objektkennung in der FleetApp ist auch möglich. Wir empfehlen die Identifizierung mit NFC-Tags. Die Standortdaten werden dann von der FleetApp in das Ortungsportal übertragen.

Konkret funktioniert der Standortverlauf wie folgt: Ein Objekt soll von Ort A nach Ort B transportiert werden. Dazu identifiziert Ihr Mitarbeiter das Objekt via NFC, Barcode oder manuelle Eingabe mit der FleetApp. Er bekommt dann eine Übersicht zum Objekt angezeigt. Mittels Dialogfenster aktualisiert der Mitarbeiter in der FleetApp den Status des Objektes. Der Mitarbeiter würde also an Ort A das Objekt als „aufgenommen“ markieren. Sobald er es an Ort B abgeladen hat, setzt er den Status auf „abgesetzt“. Der Standort wird automatisch über GPS ermittelt und drahtlos ins YellowFox-Portal übertragen. Die Kartenansicht wird entsprechend in Echtzeit aktualisiert. Je nach Objekt und Nutzung können neben dem Standort auch Zustände (voll, leer, etc.) aktualisiert werden.



Ihre Objekte können Sie mit der Objektverwaltung in der Live-Karte des YellowFox-Portals anzeigen lassen.

The screenshot displays the YellowFox Telematiksysteme web interface. On the left, a list of objects is shown with their respective icons and details:

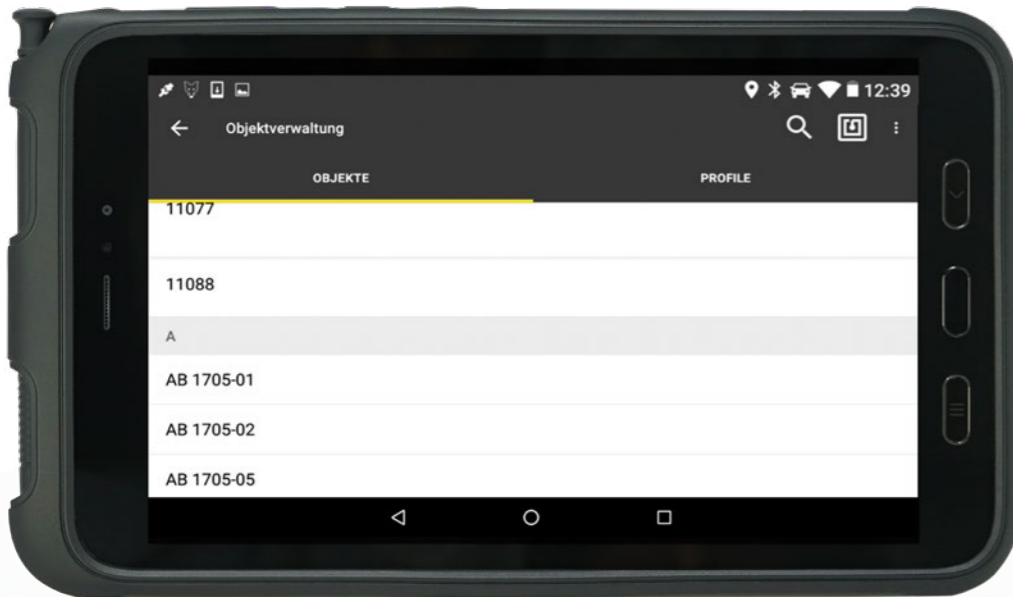
ST	AB-0123-02	15.01.2019 14:42:33 D-52441 Linnich Mäusgasse 61
ST	AB-0123-03	11.10.2018 14:16:08 D-86842 Türkheim (Untersingen)
AB	AB-785	24.01.2019 16:11:45 Albertinenstraße 20, 14165 Berlin, Deuts...
AB	AB091	24.01.2019 17:02:14 Karl-Marx-Str. 180, 12043 Berlin, Deu...
AB	AB554	24.01.2019 17:00:15 Allerstraße 25, 12049 Berlin, Deutschland
AR	AR684	24.01.2019 16:59:09 Kolonie Freiheit 91, 12057 Berlin, Deuts...
AB	AB723	24.01.2019 17:01:27 Allerstraße 26, 12049 Berlin, Deutschland
AB	AB752	24.01.2019 17:01:06 Allerstraße 26, 12049 Berlin, Deutschland
AR	Ab764	24.01.2019 17:10:15 Friedrichsruher Str. 24, 12169 Berlin, De...
AR	AB769	24.01.2019 17:11:10 Körnerstraße 48B, 12157 Berlin, Deutschl...
Cu	AB847	24.01.2019 16:57:09 Alt-Stralau 14, 10245 Berlin, Deutschland
AR	ARK 123456	18.12.2018 11:19:00 04329 Leipzig, Paunsdorfer Allee 1
HÄ	Auflieger 01	16.01.2019 14:40:35 Abergsweg 55, 46446 Emmerich
HÄ	DD YF 2195	02.11.2018 11:22:31 D-44157 Dortmund, Mülhens-Str. 9

The main part of the interface is a map of Berlin with various colored markers representing object locations. A popup window for object AB-785 is open, showing the following information:

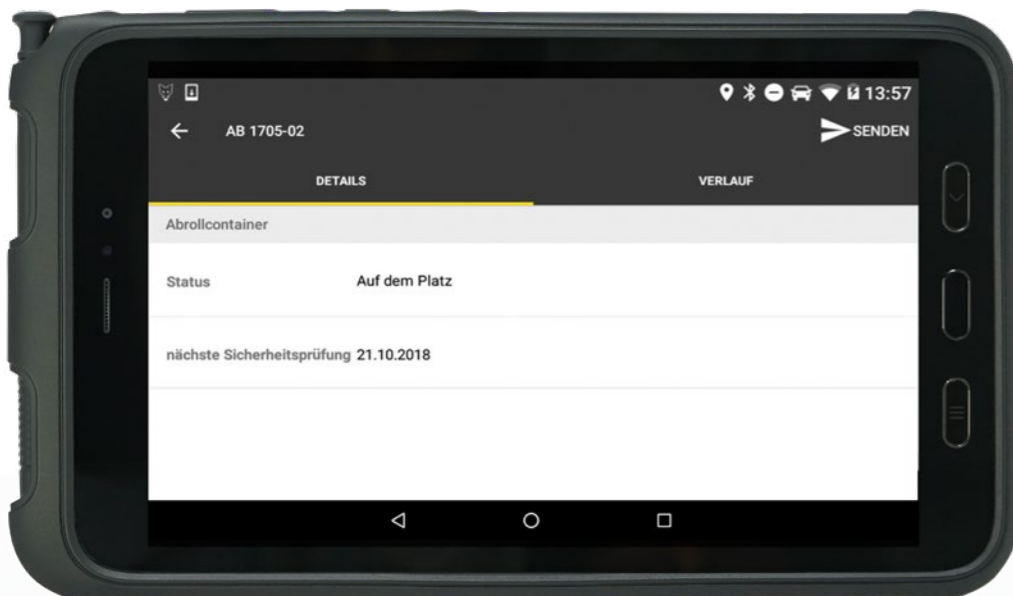
AB-785
Objektinformation:
24.01.2019 16:11:45
Albertinenstraße 20, 14165 Berlin, Deutschland
Aktivität seit 1 Std 3 Min
Status: nächste Sicherheitsprüfung
Abgesetzt: 02.09.2020

Anwendersicht: Objektaktivitäten

Mitarbeiter realisieren die Eingabe neuer Objektaktivitäten mit der YellowFox FleetApp in wenigen einfachen Schritten. Ist das Objekt identifiziert, wird die Statusänderung über ein Dialogfenster ausgewählt. Zeitpunkt und Position der Aktivität werden automatisch im System hinterlegt. Alle Änderungen können sofort im YellowFox Portal nachvollzogen werden, Standorte werden auf der Kartenansicht angezeigt.



1. Das jeweilige Objekt kann einfach via Barcode oder NFC-Tag identifiziert werden. Alternativ steht auch eine Listenansicht zur Verfügung, aus der manuell ausgewählt werden kann.



2. Wurde das Objekt ausgewählt, sieht der Benutzer eine Detailübersicht dazu. Welche Attribute angezeigt werden, ist jedem Unternehmen selbst überlassen. Darüber hinaus kann der Aktivitätsverlauf des Objektes eingesehen werden.



3. Wenn eine neue Aktivität eingestellt werden soll, geschieht das mit einem Klick auf das entsprechende Feld. Ein neues Dialogfenster öffnet sich und die gewünschte Änderung kann vorgenommen werden. Damit ist das Einstellen einer neuen objektbezogenen Aktivität bereits abgeschlossen.



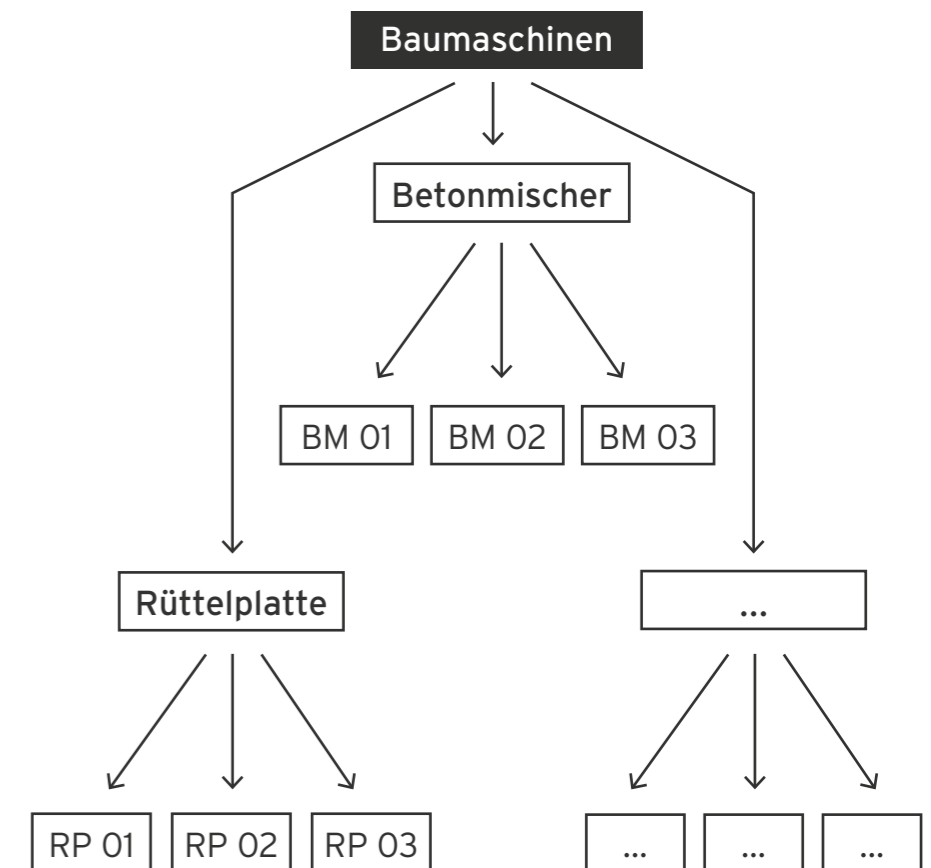
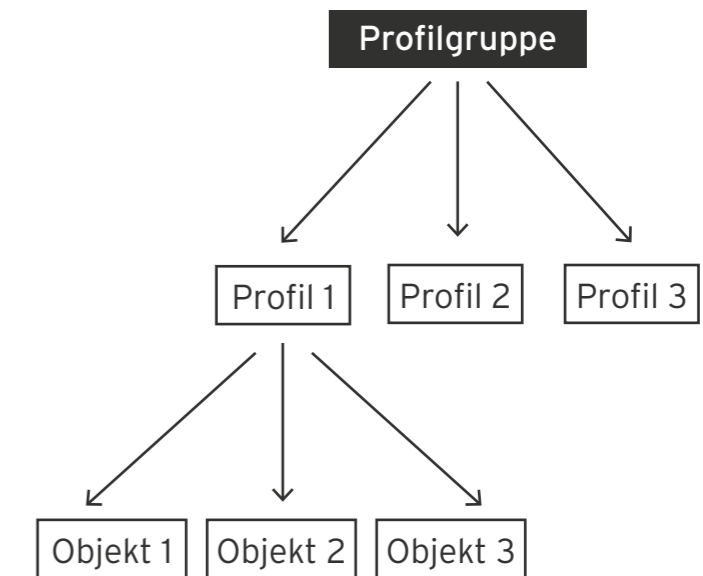
Profil schärfen

Wie alle YellowFox-Lösungen ist das Objektmanagement flexibel genug, um individuelle Ansprüche abbilden zu können. Nicht nur die Objekte einzelner Unternehmen unterscheiden sich, auch die Art und Weise, wie diese erfasst und betrachtet werden sollen. Dementsprechend sind Ihnen bei der Beschreibung der Objekte kaum Grenzen gesetzt.

Für einzelne Arten von Objekten werden Profilgruppen angelegt. Es geht um eine grundlegende Unterscheidung zwischen Objektarten, beispielsweise zwischen Baumaschinen, Containern und mobilen Sanitäranlagen. Eine Ebene darunter werden Profile angelegt. Hier werden die Eigenschaften definiert, nach denen jedes Objekt beschrieben wird. Auf dieser Ebene wird beispielsweise zwischen offenen und geschlossenen Containern unterschieden. Auf der dritten Ebene werden die einzelnen Objekte erfasst.



Profile anlegen und Profilgruppen zuordnen



Profile erstellen

Innerhalb einer Profilgruppe können Sie beliebig viele Profile erstellen. Diese dienen als Vorlage für einzelne Objekte, die Sie nachfolgend anlegen. Je nachdem wie viele Objekteigenschaften Sie erfassen, betrachten und auswerten wollen, können Sie beliebig viele Detailfelder definieren. Profile erstellen Sie wie folgt in drei Schritten:

Im ersten Schritt legen Sie die Bezeichnung des Profils fest und ordnen es einer Profilgruppe zu. Des Weiteren können Sie hier Detailfelder definieren. Hier geht es um Angaben, die für Ihre Arbeitsabläufe wichtig sind. Ob Fassungsvermögen, Maße, Sicherheitsprüfung oder Preis: Hier sind Ihnen keine Grenzen gesetzt. Ebenfalls in diesem ersten Dialogfenster legen Sie fest, welche dieser Details auch auf dem Display angezeigt werden sollen und ob es sich um Pflichtfelder handelt. Damit sind Angaben gemeint, die für jedes Objekt dieses Profils angegeben werden müssen.

Im zweiten Schritt haben Sie die Möglichkeit, die Detailfelder nach Ihren Wünschen und Prioritäten per „Drag-and-Drop“ zu sortieren.

Abschließend weisen Sie dem Profil ein Label sowie eine Farbe zu. Diese Funktion dient Ihrer Orientierung in der Kartenansicht. Haben Sie ein Statusfeld angegeben, können Sie auch jedem Status eine Farbe zuzuordnen.



Objekte anlegen

Objekte legen Sie in drei Schritten an:

Neues Objekt anlegen

1 Schritt 1 2 Schritt 2 3 Schritt 3

Allgemeine Objektdaten

Erfassen Sie hier die allgemeinen Daten Ihres neuen Objektes, wie eine eindeutige Bezeichnung, den aktuellen Standort und wählen Sie den Typ Ihres Objektes aus. Bitte beachten Sie: Wenn Sie keinen Standort auswählen, wird Ihr Objekt vorerst nicht auf der Karte sichtbar sein.

Allgemein

Bezeichnung: Co_101

NFC-Tag: 91165f5673764649

Aktueller Standort

Standort auswählen:

Aktueller Standort: Am Wüsteberg 3, 01723 Wilsdruff, Deutschland
Latitude: 51.0364
Longitude: 13.5988

Basisprofil

Basisprofil: Container

Im ersten Schritt geben Sie dem Objekt eine eindeutige Kennung. Wenn Sie das Objektmanagement mithilfe von NFC-Tags realisieren, geben Sie hier auch den entsprechenden Code ein. Außerdem weisen Sie das Objekt einer übergeordneten Profilgruppe zu. Den aktuellen Standort können Sie optional hinterlegen.

Neues Objekt anlegen

1 Schritt 1 2 Schritt 2 3 Schritt 3

Profile wählen

Für Ihre Objekte stehen Ihnen verschiedene Profile zur Verfügung. Bitte wählen Sie die passenden Profile aus.

Container

Absetzcontainer Abrollcontainer Container_offen

Neues Objekt anlegen

1 Schritt 1 2 Schritt 2 3 Schritt 3

Dateneingabe

Geben Sie nun bitte die Daten für die vorher ausgewählten Profile ein. Sollten Sie die Profilauswahl ändern wollen, gehen Sie bitte einen Schritt zurück. Bereits eingegebene Daten bleiben erhalten, insofern das Profil weiter verwendet wird. Pflichtfelder sind mit einem * markiert.

Container_offen

Status*

Sicherheitsprüfung

Volumen [m³]

Im zweiten Schritt gilt es, das Objekt einem Profil zuzuordnen. Entsprechend der im Profil festgelegten Details müssen Sie an dieser Stelle die jeweiligen Felder ausfüllen.

Neues Objekt anlegen

1 Schritt 1 2 Schritt 2 3 Schritt 3

Dateneingabe

Geben Sie nun bitte die Daten für die vorher ausgewählten Profile ein. Sollten Sie die Profilauswahl ändern wollen, gehen Sie bitte einen Schritt zurück. Bereits eingegebene Daten bleiben erhalten, insofern das Profil weiter verwendet wird. Pflichtfelder sind mit einem * markiert.

Miete

Mietpreis [EUR]

Vertragsbeginn

Vertragsende

Vermieter

Schritt drei bietet Ihnen die Möglichkeit, dem Objekt erweiterte, vorab von Ihnen erstellte Profile zuzuweisen. Hier kommen beispielsweise betriebswirtschaftliche Angaben ins Spiel.





Aufträge und Aktivitäten





Sobald Sie Ihre Objekte im Portal angelegt haben, können Sie deren „Aktivitäten“ nachvollziehen und den Standort in der Kartenansicht einsehen. Da wir Ihnen das Leben so einfach wie möglich machen wollen, können Sie objektbezogene Aufträge sowohl aus der Objektverwaltung als auch direkt aus der Kartenansicht an Ihre Mitarbeiter übermitteln.

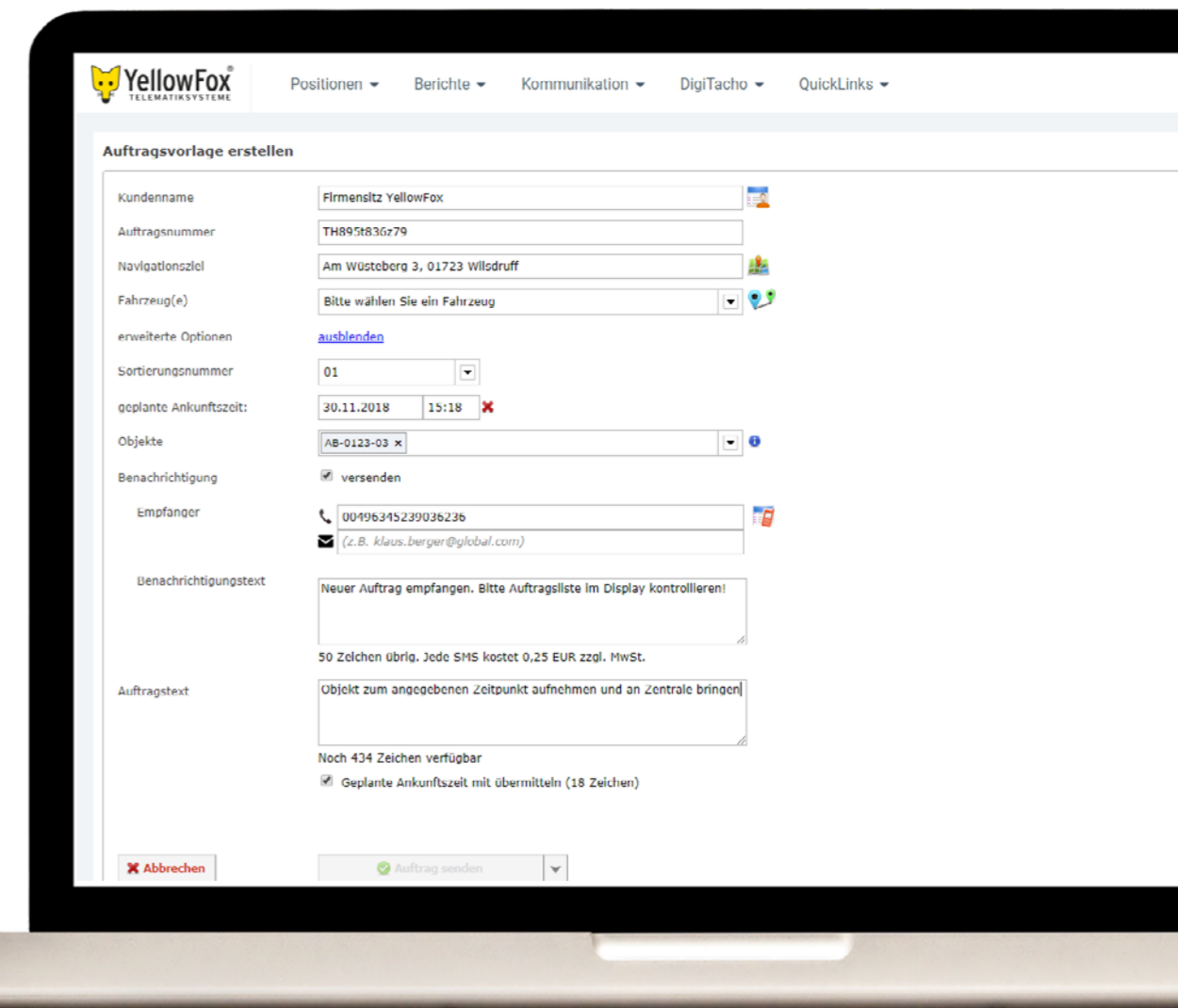
Der eingegebene Auftrag wird dem jeweiligen Mitarbeitenden über die YellowFox FleetApp direkt auf das Displaygerät zugespielt. Ihnen stehen zur Sicherheit auch weitere Benachrichtigungsoptionen zur Verfügung.

NFC-Tags: schnell und sicher

Über die sogenannte Nahfeldkommunikation (NFC) können Objekte schnell und eindeutig identifiziert werden. Da Objekte unterschiedlicher Größe und Beschaffenheit erfasst werden sollen, haben wir eine Reihe

NFC-Tags zur Auswahl, die unterschiedlichen Ansprüchen gerecht werden. Ob Rüttelplatte oder Container, Baustelle oder Laborumfeld: Wir haben die passende Lösung!

				
Tag-Typ	Label small	Label large	Indy-Tag round	Cable Tie-Tag
Befestigung	Kleben	Kleben	Schrauben	Kabelbinder
Dimension	21x13x0,1mm	65 x 25 x 3,5mm3,5	ø 34 mm	27 x 20,5 x 9 mm
Temperatur	-10°C - 50 °C	-25°C - 55 °C	-40°C - 80 °C	-40°C - 85 °C
Auf Metall	nein	ja	ja	ja
Beschreibung/ Einsatzbereich	Führerschein- kontrolle	große Maschinen	robuste Anbaugeräte	Werkzeuge, kleine Maschinen



YellowFox

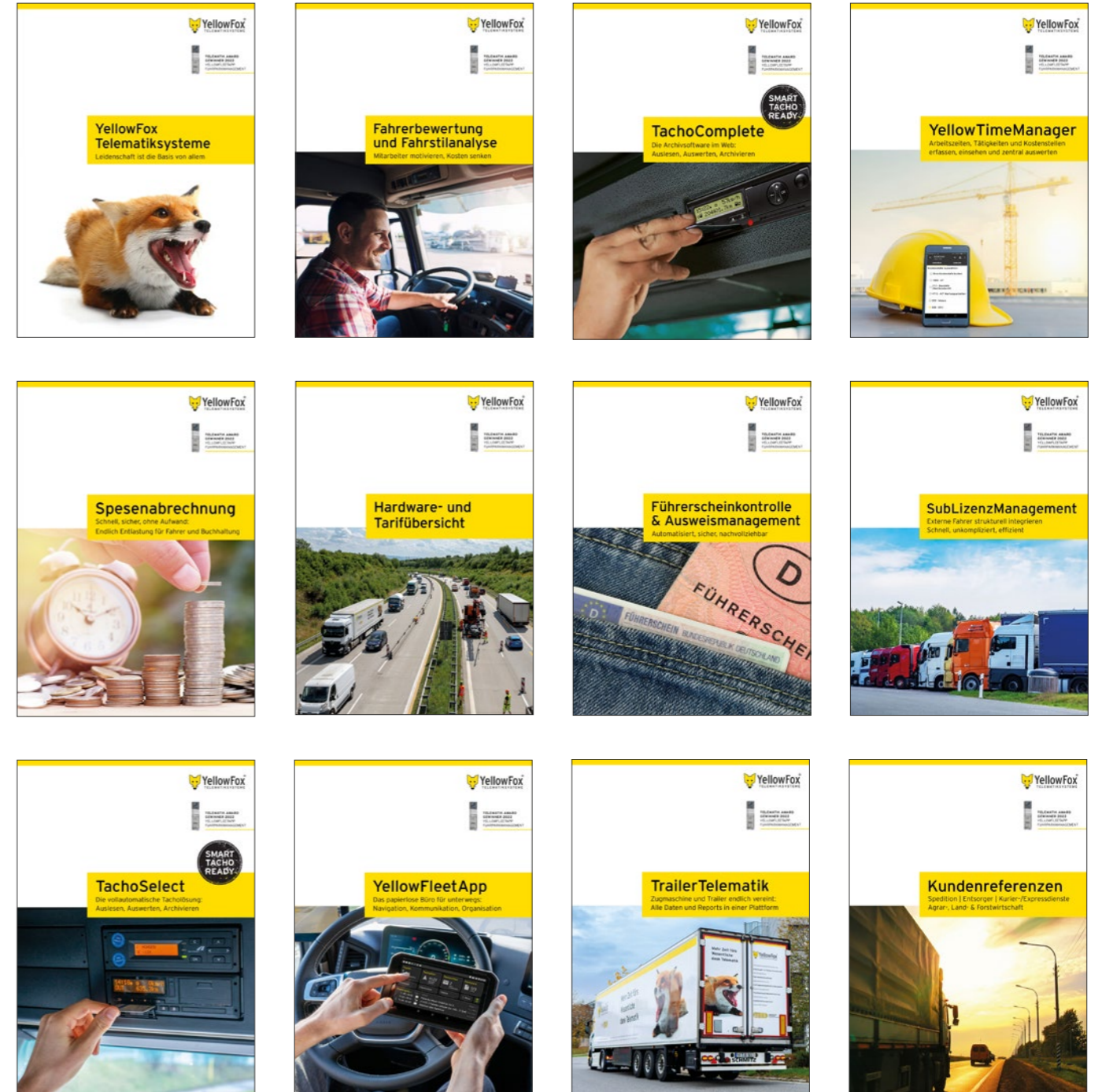
Jetzt unverbindlich testen

- Servicecenter: +49 (0) 35204 753-100
- E-Mail: info@yellowfox.de
- Web: www.yellowfox.de/service/teststellung
- Vor Ort: Bei Ihrem YellowFox-Fachhändler



YellowFox-Produkte

Weitere Broschüren



weitere Broschüre Kundenreferenzen für Bauwesen | Dienstleister | Handwerksbetriebe | Hersteller | Autohäuser & Vermieter

Impressum

HERAUSGEBER: YellowFox GmbH, Am Wüsteberg 3, 01723 Wilsdruff OT Kesselsdorf

GESTALTUNG UND BILDBEARBEITUNG: YellowFox GmbH | www.yellowfox.de

FOTOS: Titel (v. l. n. r.): © Federico Barone / Shutterstock.com, © Detailfoto / Shutterstock.com, © Garsya / Shutterstock.com; S. 2: © Federico Barone / Shutterstock.com, © Sergey Kuznecov / Shutterstock.com, Ivan Smuk / Shutterstock.com; S. 4/5: © Kzenon / Shutterstock.com; S. 6/7: © mpfphotography / Fotolia.com; S. 9: © PK.Phuket studio / Shutterstock.com; S. 10/11: © Garsya / Shutterstock.com; S. 13: © Nadezda Murmakova; S. 14: © Andrii Tovstyzhenko / Shutterstock.com; S. 16: © welcomia / Shutterstock.com; S. 17: © mpfphotography / Fotolia.com; S. 18: © laszlorik / Fotolia.com



YellowFox Deutschland

YellowFox GmbH
Am Wüsteberg 3
D-01723 Wilsdruff OT Kesselsdorf
Tel.: +49 (0) 35204 753-100
Fax: +49 (0) 35204 753-111
info@yellowfox.de
www.yellowfox.de

YellowFox Österreich

YellowFox GmbH
Silberzeile 14
A-4780 Schärding
Tel.: +43 (0) 5372 20503
Fax: +43 (0) 5372 20503-100
info@yellowfox.at
www.yellowfox.at

YellowFox Schweiz

autohauser GmbH
Äussere Luzernerstrasse 12
CH-4665 Oftringen
Tel.: +41 (0) 62 78933-50
info@yellowfox.ch
www.yellowfox.ch

YellowFox Benelux bv

Televisieweg 26
NL-1322 AL Almere
Tel.: +31 (0) 36 5383000
Fax: +31 (0) 36 5383009
info@yellowfox.nl
www.yellowfox.nl